

MONITORING SOZIALE STADTENTWICKLUNG (MSS): ANSATZ, HERANGEHENSWEISE IN BERLIN, ERKENNTNISSE UND ANWENDUNG

Senatsverwaltung für Stadtentwicklung, Bauen und Wohnen, I A 3
13.10.2022

BERLIN



01

HINTERGRUND MONITORING SOZIALE STADTENTWICKLUNG (MSS)

- Grundlagen
- Historische Anlass
- Methodik MSS 2021

Grunddaten Monitoring Soziale Stadtentwicklung (MSS)

- **MSS ist ein Sozialraum-Monitoring und beschreibt seit über 20 Jahren die soziale Situation in den Berliner Quartieren** sowie deren Veränderung, es liefert dabei **wichtige Hinweis- und Frühwarnfunktion** für Stadtentwicklungspolitik.
- Ergebnisse des **MSS** sind eine **wesentliche Grundlage** für
 - die **Neuaufnahme und bedingt Entlassung** von **Quartiersmanagement-Gebiete** (Programm Sozialer Zusammenhalt, ehemalg Soziale Stadt),
 - die sozial-räumliche Ausrichtung von Fachplanungen (Schule, Kita u.a.)
 - den bezirklichen Wertausgleich bei Produkten der sozialen Infrastruktur (SenFin).
- Veröffentlichung alle 2 Jahre als Kurz- und Langfassung, alle ca. 5 Jahre methodische Überprüfung (zuletzt 2018).

Anlass erste Studie und Implementierung

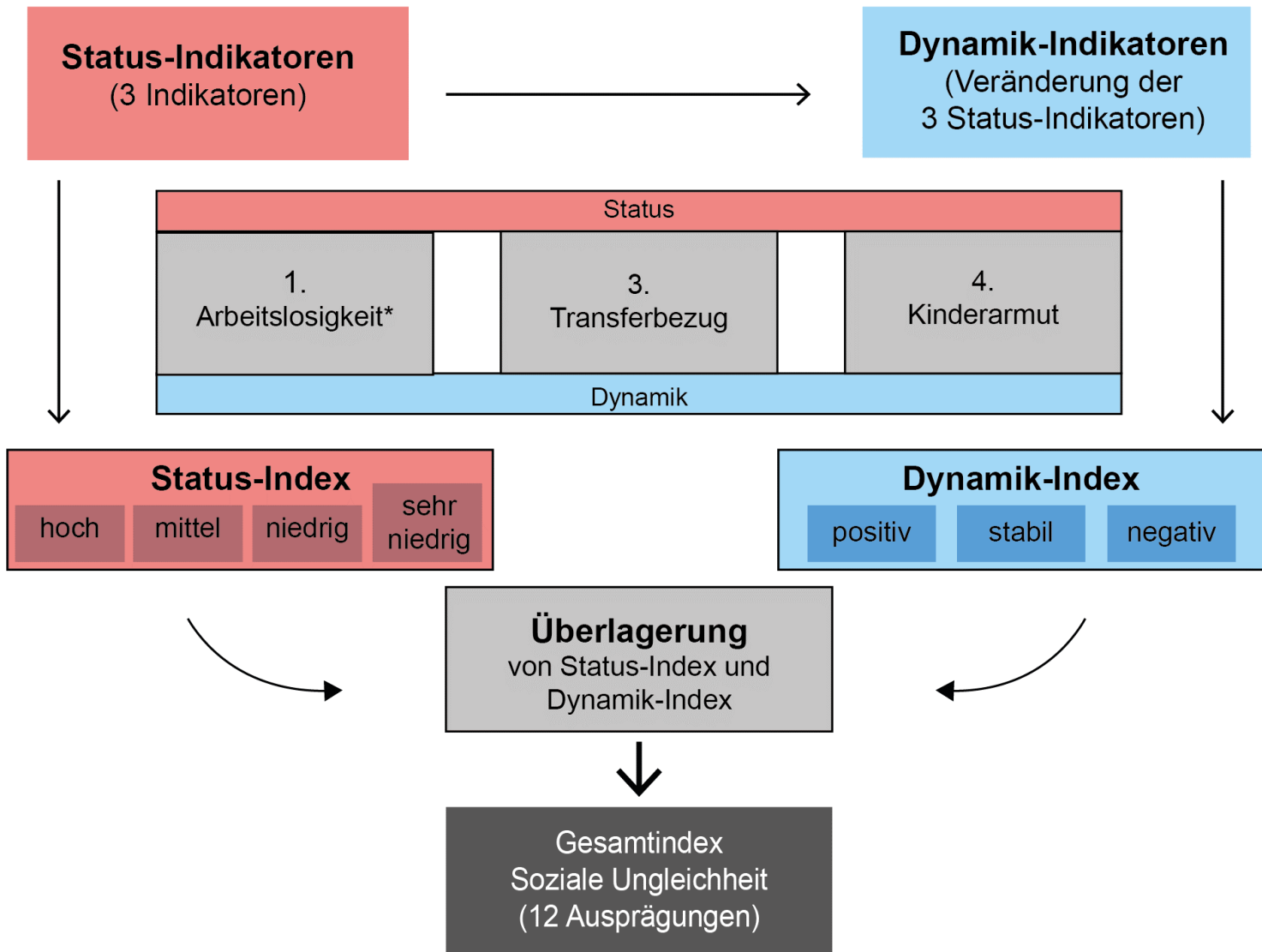
Berlin Ende 90er-Jahre: tiefgreifende ökonomischen, sozialen + räumlichen Veränderungen seit der Vereinigung → Befürchtung zunehmender soz. Ungleichheit

Erstes Gutachten zu soz. Ungleichheit in Berlin von Prof. Häußermann (Stadtsoziologie HU Berlin) 1998, erste Fortschreibung in 1999 mit Stadt-Monitoring 97

Nach Gutachten noch 1998 Einführung von ersten Quartiermanagement-Gebieten in Berlin zur lokalen Stabilisierung der Lebensverhältnisse

Seit 2000 regelmäßiges Monitoring, zwischenzeitl. jährlich, mittlerweile alle 2 Jahre

aktueller Monitoring-Ansatz basiert weitestgehend auf MSS 2013, letzte methodische Anpassung für MSS 2019



Methodik MSS 2021

- MSS bildet **relative soz. Ungleichheit** und deren **Veränderung im Vergleich zu Berliner Mittelwert und Abweichung** davon ab
- **Betrachtung absoluter Entwicklung** d. Indikatoren (gesamtstädtisch und teilräumlich) im Berichtsteil
- MSS i.d.R. getrennt als Kurz- und Langbericht
- Aktueller Datenstand: 31.12.2020

Kontext-Indikatoren

.....ergänzende Indikatoren.....

Kontext-Indikatoren

Handlungsfeld Besondere, von Armut bedrohte Zielgruppen	Handlungsfeld Integration	Handlungsfeld Wohnen und Stabilität der Wohnbevölkerung
K01 Jugendarbeitslosigkeit K02 Alleinerziehende Haushalte K03 Altersarmut ^a	K04 Kinder und Jugendliche mit Migrationshintergrund K05 EW mit Migrationshintergrund K16 Ausländerinnen und Ausländer ^b K06 Veränderung Ausländeranteil K17 Nicht-EU-Ausländerinnen und Nicht-EU-Ausländer ^b K07 Ausländische Transferbeziehende ^a	K08 Städtische Wohnungen K14 Wohnräume ^b K15 Wohnfläche ^b K09 Einfache Wohnlage K10 Wohndauer über 5 Jahre K11 Wanderungsvolumen K12 Wanderungssaldo K13 Wanderungssaldo von Kindern unter 6 Jahren

^a Berücksichtigung der Anhebung der Regelaltersgrenze SGB II ab MSS 2021

^b Kontext-Indikatoren ab MSS 2015

Soziale Ungleichheit und Gentrifizierung

- Strategisches Ziel:
 - Gemischte und lebenswerte Quartiere erhalten
- Ansatz:
 - Kleinräumige Lage beobachten – Herausforderungen frühzeitig erkennen
 - Monitoring Soziale Stadtentwicklung für Soziale Ungleichheit
 - Monitoring Aufwertung und Verdrängung (nur verwaltungsintern) für Aufwertungs- und Verdrängungsprozesse
- Konzepte erarbeiten – Herausforderung gestalten

MSS

- kleinräumige Verteilung (PLR) v. sozialer Problemlagen
- alle 2 Jahre (Datenstand MSS 19: 2017, 2018)
- Sog. gestuftes Index-Verfahren (Klassenbildung nach Standardabweichung)
- aktuell 3 Indikatoren zur Sozialstruktur
- Ergebnis: jeweils Status-, Dynamik- und Gesamtindex
- Zusätzlich 17 Kontext-Indikatoren

MAV

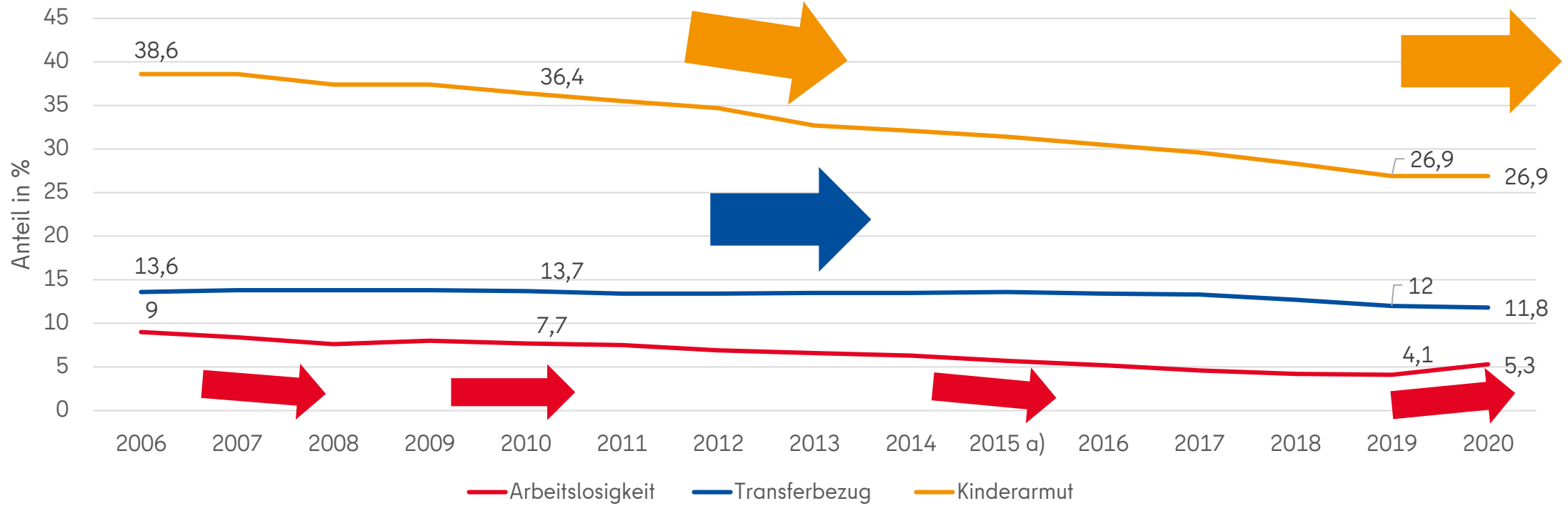
- kleinräumige Verteilung v. Anzeichen auf Aufwertung und Verdrängung
- ca. alle 2 Jahre (Datenstand MAV 22: 2021, 2020)
- 3 Dimensionen (Gentrifizierungsdruck, Aufwertungspotential, Verdrängungsgefahr)
- Zusammenführung von Anzeichen für erhöhte Aufmerksamkeit
- Zusätzlich 4 ergänzende Indikatoren

02

ERGEBNISSE MSS + WEITERNUTZUNG

- Gesamtstädtische Ergebnisse (absolute Entwicklung)
- Status- & Dynamik-Indikator
- Gesamtindex und GmbA
- Auswirkungen Corona-Pandemie auf Index-Indikatoren

Betrachtung Gesamtstädtische Ergebnisse (absolute Entwicklung)



Indikatoren-Wert in Prozent															
	2006	2007	2008	2009	2010	2011	2012	2013	2014	2015 a)	2016	2017	2018	2019	2020
S1: Arbeitslosigkeit	9,0	8,4	7,6	8,0	7,7	7,5	6,9	6,6	6,3	5,7	5,2	4,6	4,2	4,1	5,3
S3: Transferbezug	13,6	13,8	13,8	13,8	13,7	13,4	13,4	13,5	13,5	13,6	13,4	13,3	12,7	12,0	11,8
S4: Kinderarmut	38,6	38,6	37,4	37,4	36,4	35,5	34,7	32,7	32,1	31,4	30,5	29,6	28,3	26,9	26,9

→ bis 2019 Rückgang, dann starker Anstieg

→ zuletzt leichter Rückgang

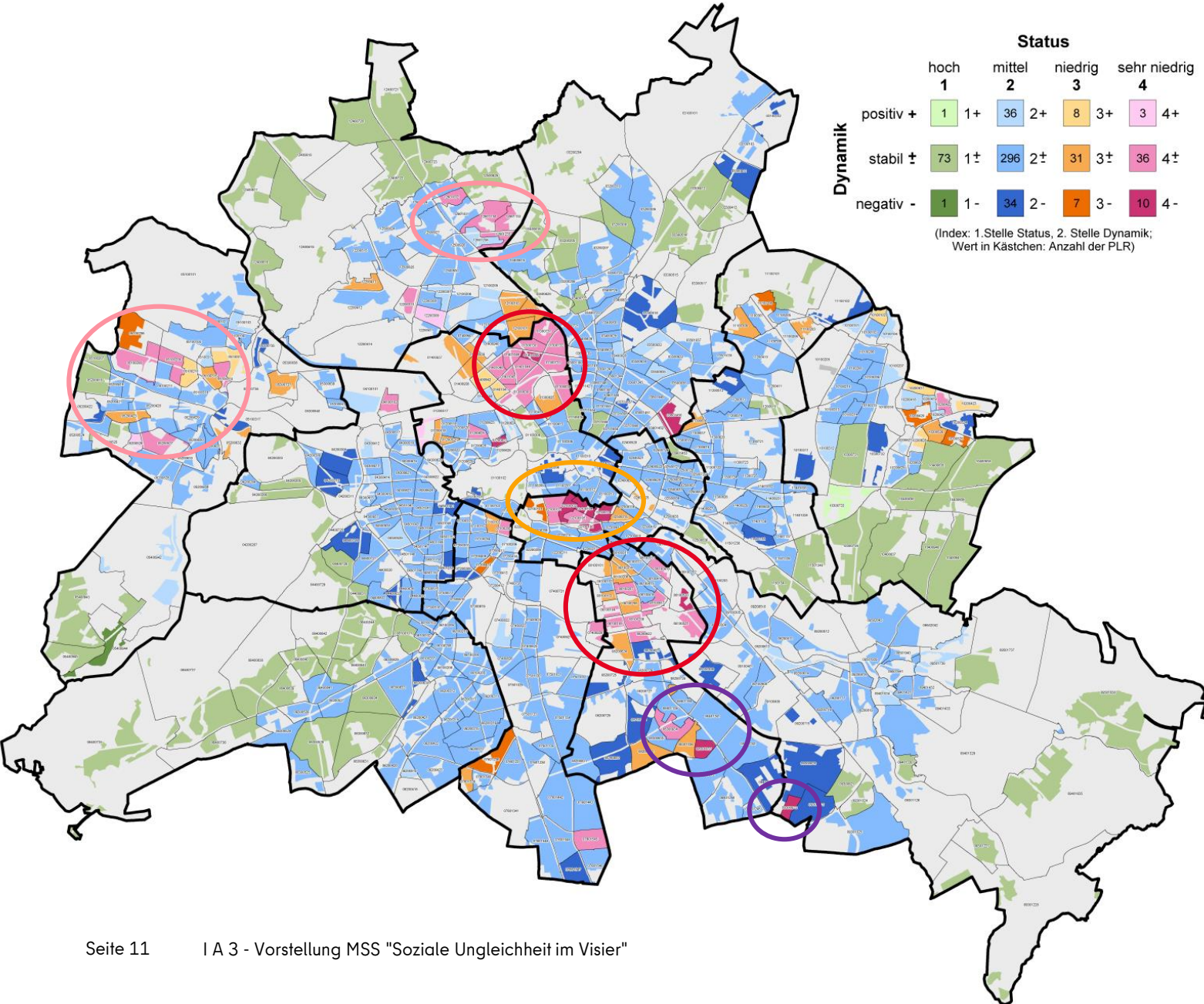
→ Kontinuierlicher Rückgang



Gesamtindex MSS 2021

Dynamik	Status			
	hoch 1	mittel 2	niedrig 3	sehr niedrig 4
positiv +	1	36	8	3
stabil ±	73	296	31	36
negativ -	1	34	7	10

(Index: 1. Stelle Status, 2. Stelle Dynamik;
Wert in Kästchen: Anzahl der PLR)



- Karte zum Gesamtindex 2021 zeigt z. gr. Teil konstante Schwerpunkt, LOR Modifikation wird deutlich
- Schwerpunkt nun z.T. mit neg. Gesamtdynamik
- Insg. Zunahme der Gebiete mit besonderem Aufmerksamkeitsbedarf

03

WEITERNUTZUNG ERGEBNISSE MSS

- Ergebnisbereitstellung im Internet
- Nutzung Quartiersmanagement-Gebiete
- Weitere Anwendungen

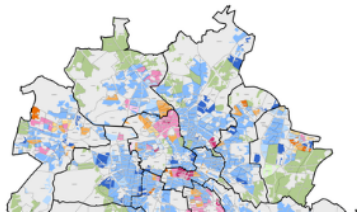
Monitoring Soziale Stadtentwicklung

Das Monitoring Soziale Stadtentwicklung Berlin (MSS) wird seit 1998 als kontinuierliches Stadtbeobachtungssystem der sozialräumlichen Entwicklung auf Gebietsebene im Auftrag der Senatsverwaltung für Stadtentwicklung, Bauen und Wohnen erstellt. Im MSS wird die aktuelle Lage der Bewohnerinnen und Bewohner in den Quartieren Berlins und deren Veränderung im Laufe von zwei Jahren beschrieben. Die Ergebnisse werden insbesondere zur Auswahl von neuen Gebieten der Förderkulisse Sozialer Zusammenhalt (Quartiersmanagementgebiete) und zur Budgetberechnung für ausgewählte Einrichtungen der sozialen Infrastruktur im Sinne eines Wertausgleichs herangezogen. Darüber hinaus bietet das MSS eine gute Grundlage, um sozialräumliche Aspekte in gesamtstädtische und bezirkliche Fachplanungen einzubinden.

Im Laufe seiner Fortschreibungen ist das MSS entsprechend geänderter Rahmenbedingungen weiterentwickelt worden: Die Indikatoren wurden aufgrund der verbesserten Datenverfügbarkeit sowie gesetzlicher Änderungen angepasst, die Methodik wurde transparenter gestaltet, um bessere Zeitreihenvergleiche zu ermöglichen. Nach der Umstellung der räumlichen Ebene von den Verkehrszellen (338) auf die Planungsräume (447) in 2006 wurde zum MSS 2021 die durch den Beschluss des Senats festgelegte Modifikation der Lebensweltlich orientierten Räume (LOR) auf die nun 542 Planungsräume umgesetzt. Das aktuelle MSS basiert auf den methodischen Weiterentwicklungen, die im MSS 2013 und MSS 2019 vorgenommen wurden. In den zugehörigen "Indikatorenblättern" werden zu den Indikatoren und Indizes jeweils Erläuterungen zur Datenbasis, Berechnungsformel, Zeitreihenverfügbarkeit sowie Hinweise zur Interpretation gegeben.

Mit dem Monitoring Soziale Stadtentwicklung liegt Berlin ein bewährtes und – auch bundesweit – anerkanntes Instrument vor.

Ein auszugsweiser Nachdruck der Ergebnisse des Monitorings ist nur mit genauer Angabe zum Herausgeber und der Datenquellen gestattet. Herausgeber und Ersteller aller Karten ist die Senatsverwaltung für Stadtentwicklung, Bauen und Wohnen. Datenquellen sind das Amt für Statistik Berlin-Brandenburg (AfS) sowie die Senatsverwaltung für Integration, Arbeit und Soziales (SenIAS).



Bericht Monitoring Soziale Stadtentwicklung Berlin 2021

[Weitere Informationen →](#)

Verfügbare Ergebnisse MSS

- Großes Angebot an unterschiedlichen Ergebnissen, Daten und Karte im [Internet](#)
- Webseite mit [Bericht](#), [PDF Karten](#) und [Tabellen](#) (Excel und PDF)
- Dynamische Karten im [FIS-Broker](#) und [Geoportal](#)
- Für Experten der räumlichen Auswertung digitale Karten und Dateien über [Geodienste](#)

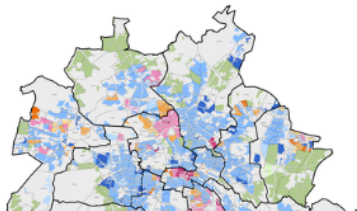
Monitoring Soziale Stadtentwicklung

Das Monitoring Soziale Stadtentwicklung Berlin (MSS) wird seit 1998 als kooperative Entwicklung auf Gebietsebene im Auftrag der Senatsverwaltung für Stadtentwicklung, Bauen und Wohnen durchgeführt. Die aktuelle Lage der Bewohnerinnen und Bewohner in den Quartieren Berlins ist im MSS beschrieben. Die Ergebnisse werden insbesondere zur Auswahl von neuen Quartiersmanagementgebieten und zur Budgetberechnung für ausgewählte Wertausgleichs herangezogen. Darüber hinaus bietet das MSS eine gute Grundlage für die Einbindung von bezirklichen Fachplanungen einzubinden.

Im Laufe seiner Fortschreibungen ist das MSS entsprechend geänderter Rahmenbedingungen aufgrund der verbesserten Datenverfügbarkeit sowie gesetzlicher Änderungen gestaltet, um bessere Zeitreihenvergleiche zu ermöglichen. Nach der Umstellung der Planungsräume (447) in 2006 wurde zum MSS 2021 die durch den Beschluss der Planungsräume (LOR) auf die nun 542 Planungsräume umgesetzt. Das MSS 2021 enthält die Weiterentwicklungen, die im MSS 2013 und MSS 2019 vorgenommen wurden. Die Indikatoren und Indizes jeweils Erläuterungen zur Datenbasis, Berechnungsformeln und Interpretation gegeben.

Mit dem Monitoring Soziale Stadtentwicklung liegt Berlin ein bewährtes und

Ein auszugsweiser Nachdruck der Ergebnisse des Monitorings ist nur mit Genehmigung gestattet. Herausgeber und Ersteller aller Karten ist die Senatsverwaltung für Stadtentwicklung, Bauen und Wohnen sowie das Amt für Statistik Berlin-Brandenburg (AfS) sowie die Senatsverwaltung für



Bericht Monitor

[Weitere Informati](#)

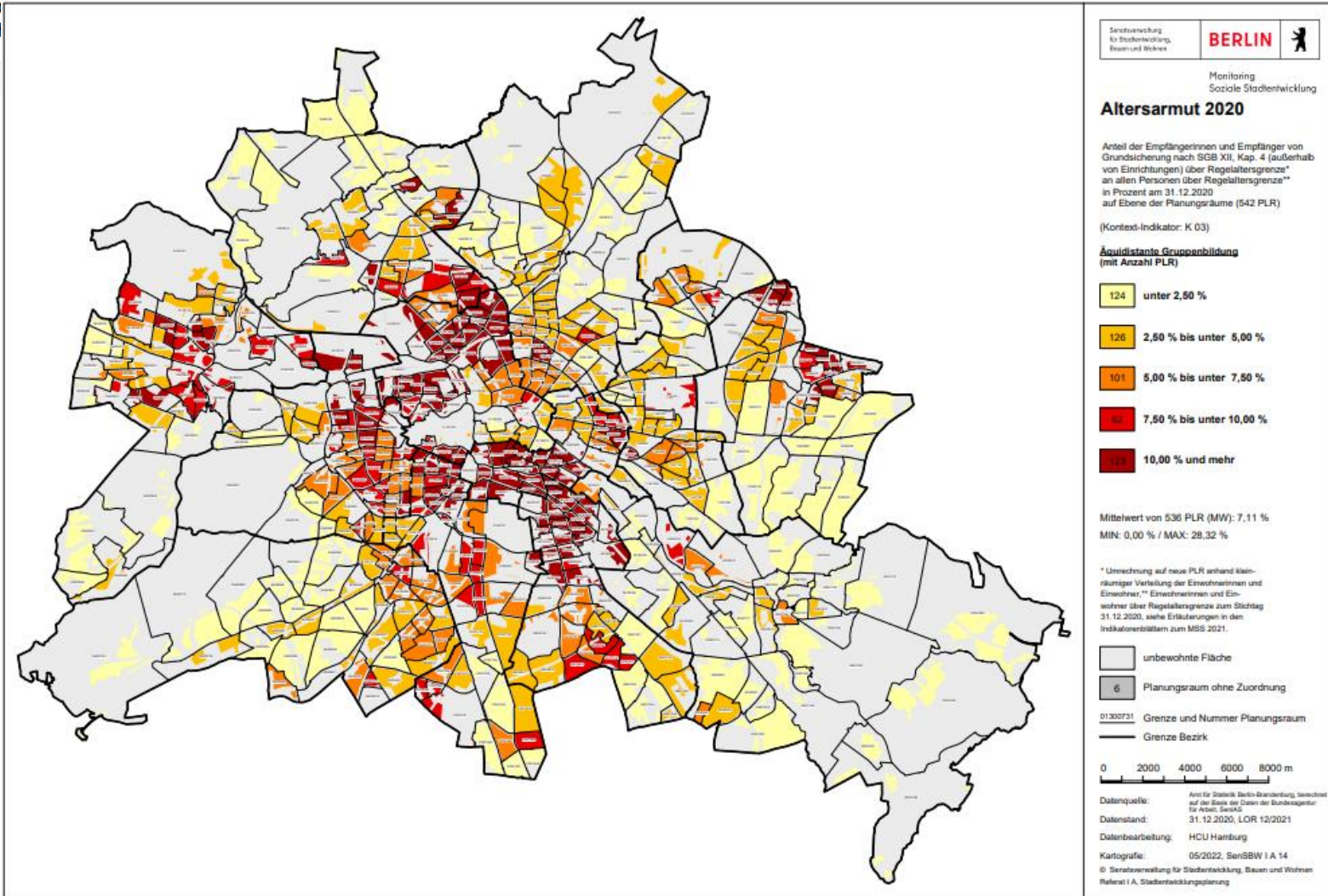
Monitoring Soziale Stadtentwicklung 2021

Langfassung



Verfügbare Ergebnisse MSS

- Großes Angebot an unterschiedlichen Ergebnissen, Daten und Karte im [Internet](#)
- Webseite mit [Bericht](#), [PDF Karten](#) und [Tabellen](#) (Excel und PDF)
- Dynamische Karten im [FIS-Broker](#) und [Geoportal](#)
- Für Experten der räumlichen Auswertung digitale Karten und Dateien über [Geodienste](#)



Verfügbare Ergebnisse MSS

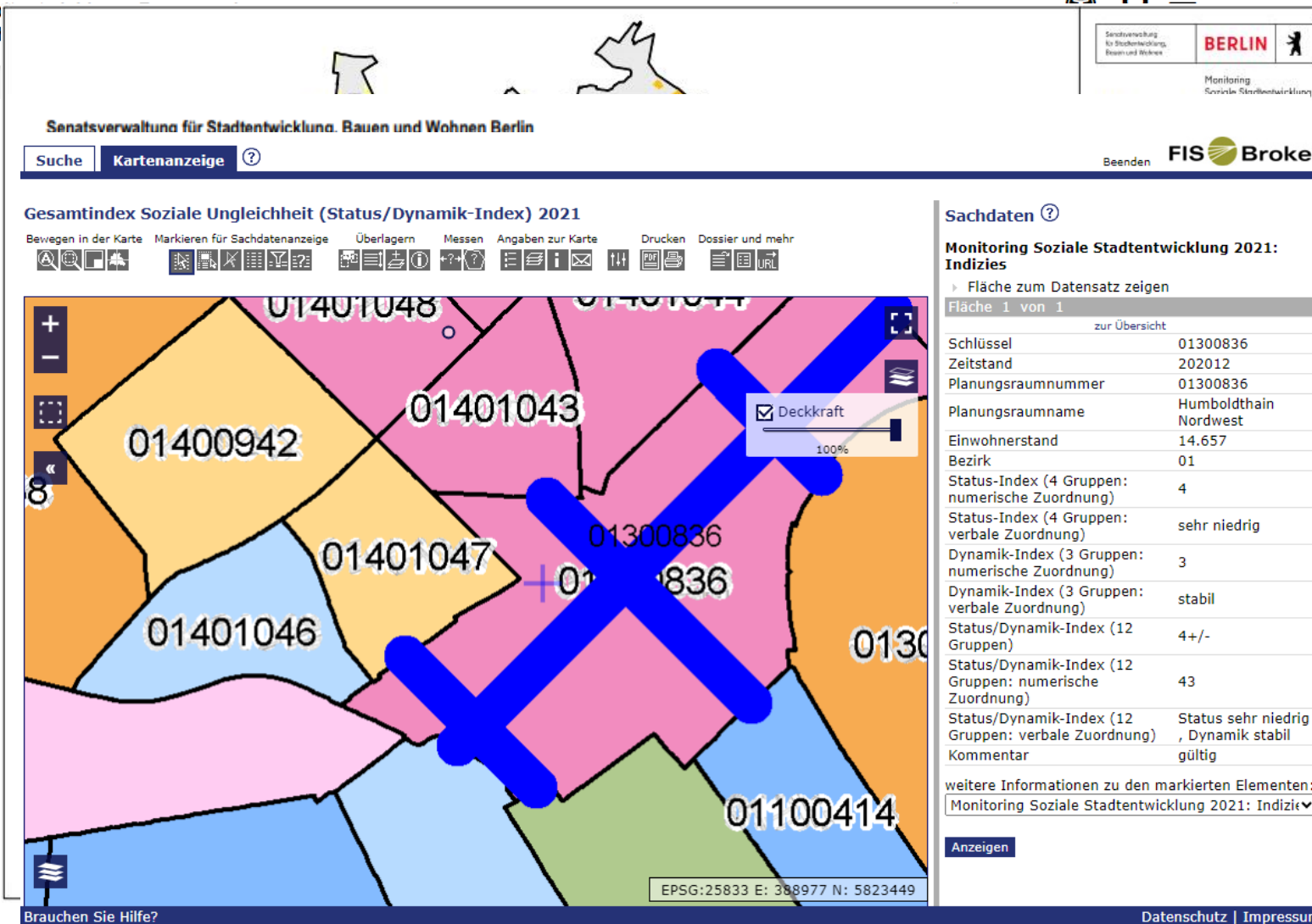
- Großes Angebot an unterschiedlichen Ergebnissen, Daten und Karte im [Internet](#)
- Webseite mit [Bericht](#), [PDF Karten](#) und [Tabellen](#) (Excel und PDF)
- Dynamische Karten im [FIS-Broker](#) und [Geoportal](#)
- Für Experten der räumlichen Auswertung digitale Karten und Dateien über [Geodienste](#)

Senatsverwaltung für Stadtentwicklung, Bauen und Wohnen Berlin
Monitoring Soziale Stadtentwicklung 2021
1. Gesamtindex Soziale Ungleichheit (Status/Dynamik-Index) 2021 auf Ebene der Planungsräume (31.12.2020)

Planungsraum		EW 31.12.2020	Status-Index (Klasse)	Dynamik-Index (Klasse)		Status/Dynamik-Index (Gruppe)
Nummer	Name					
01100101	Stülerstraße	3.419	2 mittel	-	negativ	2- Status mittel , Dynamik negativ
01100102	Großer Tiergarten	1.791	1 hoch	+/-	stabil	1+/- Status hoch , Dynamik stabil
01100103	Lützowstraße	5.211	2 mittel	+/-	stabil	2+/- Status mittel , Dynamik stabil
01100104	Kömerstraße	4.636	2 mittel	+/-	stabil	2+/- Status mittel , Dynamik stabil
01100205	Wilhelmstraße	2.573	2 mittel	+/-	stabil	2+/- Status mittel , Dynamik stabil
01100206	Unter den Linden	1.803	2 mittel	-	negativ	2- Status mittel , Dynamik negativ
01100207	Leipziger Straße	8.312	2 mittel	+/-	stabil	2+/- Status mittel , Dynamik stabil
01100308	Charitéviertel	6.967	1 hoch	+/-	stabil	1+/- Status hoch , Dynamik stabil
01100309	Oranienburger Straße	12.352	2 mittel	+/-	stabil	2+/- Status mittel , Dynamik stabil
01100310	Alexanderplatzviertel	9.903	2 mittel	+/-	stabil	2+/- Status mittel , Dynamik stabil
01100311	Karl-Marx-Allee	9.013	2 mittel	-	negativ	2- Status mittel , Dynamik negativ
01100312	Heine-Viertel West	9.422	2 mittel	+/-	stabil	2+/- Status mittel , Dynamik stabil
01100313	Heine-Viertel Ost	10.779	2 mittel	+/-	stabil	2+/- Status mittel , Dynamik stabil
01100414	Nordbahnhof	5.178	2 mittel	+/-	stabil	2+/- Status mittel , Dynamik stabil
01100415	Invalidenstraße	12.593	2 mittel	+/-	stabil	2+/- Status mittel , Dynamik stabil
01100416	Arkonaplatz	13.443	1 hoch	+/-	stabil	1+/- Status hoch , Dynamik stabil
01200517	Huttenkiez	3.725	4 sehr niedrig	+	positiv	4+ Status sehr niedrig , Dynamik positiv
01200518	Beusselkiez	6.866	3 niedrig	+/-	stabil	3+/- Status niedrig , Dynamik stabil
01200519	Erdener Straße	9.103	2 mittel	+/-	stabil	2+/- Status mittel , Dynamik stabil
01200520	Bremer Straße	9.433	2 mittel	+/-	stabil	2+/- Status mittel , Dynamik stabil
01200521	Zwinglistraße	5.235	3 niedrig	+/-	stabil	3+/- Status niedrig , Dynamik stabil
01200522	Elberfelder Straße	11.333	2 mittel	+/-	stabil	2+/- Status mittel , Dynamik stabil

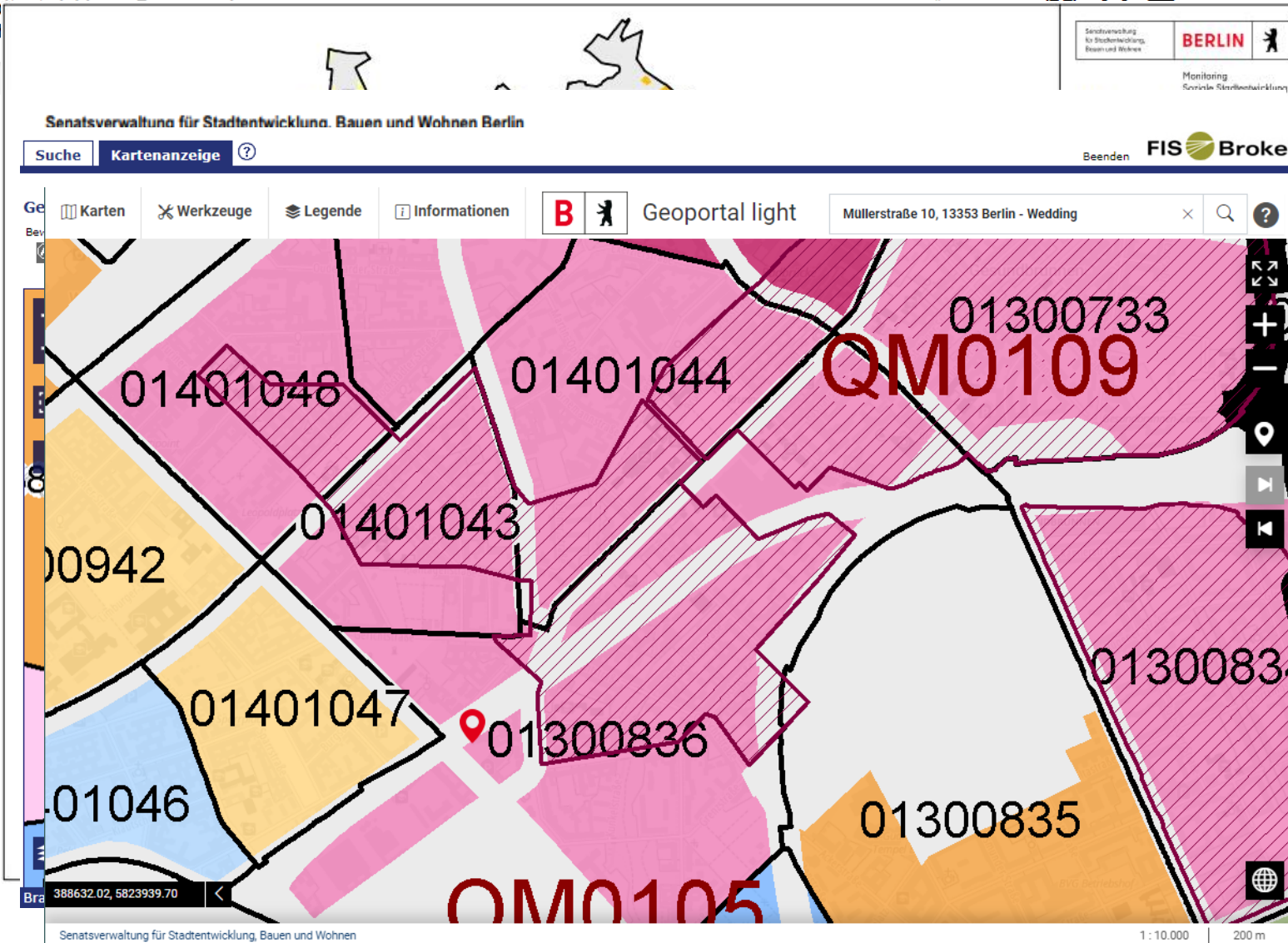
Verfügbare Ergebnisse MSS

- Großes Angebot an unterschiedlichen Ergebnissen, Daten und Karte im [Internet](#)
- Webseite mit [Bericht](#), [PDF Karten](#) und [Tabellen](#) (Excel und PDF)
- Dynamische Karten im [FIS-Broker](#) und [Geoport](#)
- Für Experten der räumlichen Auswertung digitale Karten und Dateien über [Geodienste](#)



Verfügbare Ergebnisse MSS

- Großes Angebot an unterschiedlichen Ergebnissen, Daten und Karte im [Internet](#)
- Webseite mit [Bericht](#), [PDF Karten](#) und [Tabellen](#) (Excel und PDF)
- Dynamische Karten im [FIS-Broker](#) und [Geoport](#)
- Für Experten der räumlichen Auswertung digitale Karten und Dateien über [Geodienste](#)



Verfügbare Ergebnisse MSS

- Großes Angebot an unterschiedlichen Ergebnissen, Daten und Karte im [Internet](#)
- Webseite mit [Bericht](#), [PDF Karten](#) und [Tabellen](#) (Excel und PDF)
- Dynamische Karten im [FIS-Broker](#) und [Geoportal](#)
- Für Experten der räumlichen Auswertung digitale Karten und Dateien über [Geodienste](#)

Senatsverwaltung für Stadtentwicklung, Bauen und Wohnen Berlin

Suche Geodaten suche Suche

Zurück zur Suche < Zurück Nächster >

Monitoring Soziale Stadtentwicklung 2021: Indizes

Indizes des MSS 2019, Hinweis: 11 Planungsräume (PLR) wurden von der Berechnung des MSS 2019 ausgeschlossen, für diese PLR werden keine Daten ausgewiesen.

Weitere Informationen

- GetCapabilities Aufruf des WFS mit maschinenlesbarer Antwort Link öffnen
https://fbinter.stadt-berlin.de/fb/wfs/data/senstadt/s_Indizes_MSS2021_homogen?REQUEST=GetCapabilities&SERVICE=wfs
- Aufruf des Geoportals Berlin mit Darstellung der downloadbaren Daten als Karte(nlayer) Link öffnen
https://fbinter.stadt-berlin.de/fb?loginkey=alphaDataStart&alphaDataId=s_Indizes_MSS2021_homogen@senstadt
- Inhaltliche Beschreibung Link öffnen
https://fbinter.stadt-berlin.de/fb_daten/beschreibung/MSS/MSS_2021.ht

Überblick

Vorschau grafik

Räumliche Ausdehnung

Geoportal Berlin | Datenschutz | Barrierefreiheit | Kontakt | Impressum

Verfügbare Ergebnisse MSS

- Großes Angebot an unterschiedlichen Ergebnissen, Daten und Karte im [Internet](#)
- Webseite mit [Bericht](#), [PDF Karten](#) und [Tabellen](#) (Excel und PDF)
- Dynamische Karten im [FIS-Broker](#) und [Geoportal](#)
- Für Experten der räumlichen Auswertung digitale Karten und Dateien über [Geodienste](#)



Quartiersmanagement Berlin

- Quartiersmanagement (QM) 1998 durch Land Berlin auf den Weg gebracht, Auslöser waren Gutachten „Sozialorientierte Stadtentwicklung“ (1998)
- 1999 Ergänzung Städtebauförderung des Bundes um Programm „Stadtteile mit besonderem Entwicklungsbedarf – die soziale Stadt“ (integrierte Entwicklungskonzepte, QM-Teams vor Ort als Anlauf- und Vernetzungsstellen, Verfügungsfonds mit Entscheidung über Mitteleinsatz mit Bewohner*innen)
- 1999 bis 2019 Finanzierung größtenteils über Programm „Soziale Stadt“.
- In 2019 Änderung bei Bundesförderung, fortan Programm „Sozialer Zusammenhalt“

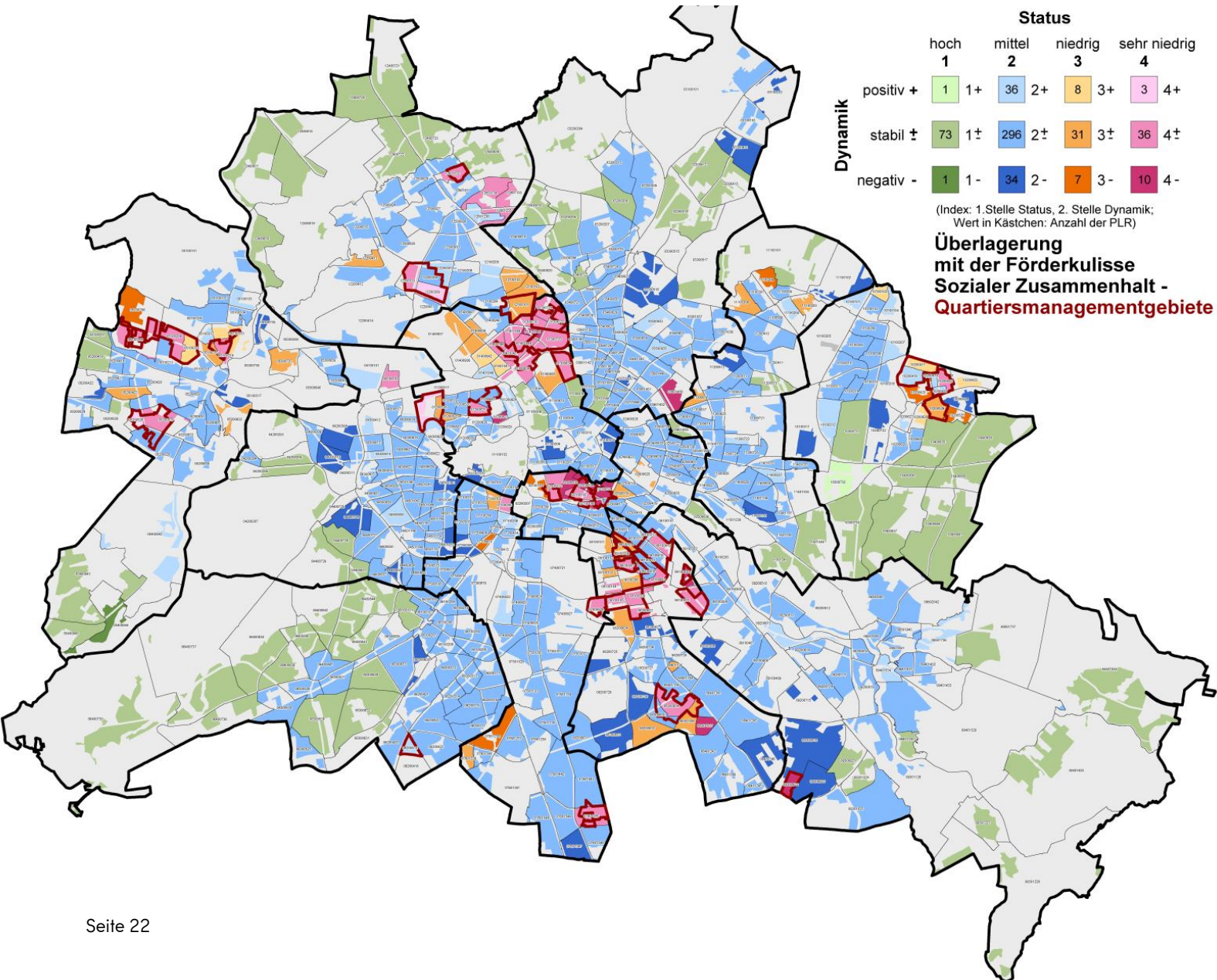
Quartiersmanagement Berlin

- Ansatz

- QM verfolgt Ziel der Stabilisierung der Quartiere durch drei zentrale Ansätze:
 - Förderung der Handlungsfähigkeit der Bewohner*innen (Empowerment, Mitwirkung)
 - Stärkung des sozialen Zusammenhalts im Gebiet und
 - Verbesserung Lebensbedingungen im Gebiet
- QM fördert Errichtung von QM-Teams mit Büro vor Ort zur Aktivierung d. Bewohner*innen, Vernetzung d. Interessengruppen und Unterstützung bei der Projektentwicklung
- QM aber wenig geeignet Probleme des Arbeitsmarkts zu lösen
- aktuell 32 QM-Gebiete, v.a. in Gründerzeitquartieren und Großwohnsiedlungen



Gesamtindex Monitoring Soziale Stadtentwicklung MSS 2021 mit Quartiersmanagementgebieten



Quartiersmanagementgebiete

- Überlagerung mit aktuellen QM-Gebieten zeigt große Übereinstimmung mit Schwerpunktgebieten
- Einz. Gebiete wahrscheinlich durch Unterkünfte f. Schutzsuchende bzw. durch LOR-Modifikation knapp GmbA

Weitere Anwendungen MSS-Ergebnisse

Nutzung Ergebnisse des MSS neben Quartiersmanagement-Gebiete für

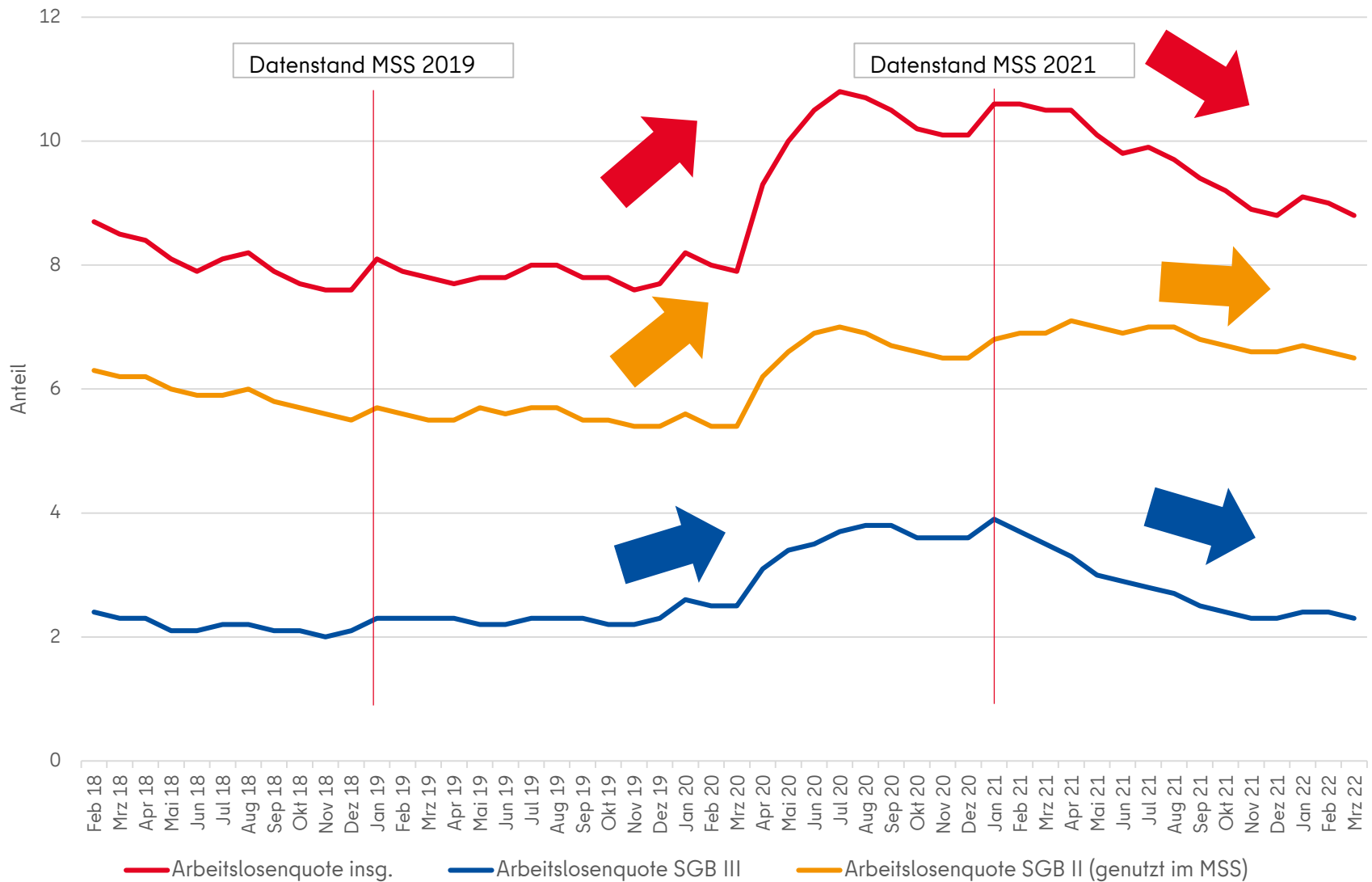
- den bezirklichen Wertausgleich bei Produkten der sozialen Infrastruktur (SenFin).
- die sozial-räumliche Ausrichtung von Fachplanungen (Schule, Kita u.a.)
- Möglichkeit für landeseigenen Wohnungsbaugesellschaften zur Sicherung bzw. Wiedergewinnung einer ausgewogenen sozialen Mischung im Quartier von 60 Prozent-Quote an Haushalte mit Einkommen unterhalb der WBS-Grenze bei Neuvermietungen abzuweichen (in GmbA)
- Inhaltliche Aspekte für anderen Städtebauförderprogramme, wie Nachhaltige Erneuerung (ehemals Stadtumbau), Lebendige Zentren und Quartiere (ehemals Aktive Zentren + Denkmalschutz)
- Auswahl Gebiete BENN (Berlin Entwickelt Neue Nachbarschaften)
- Auswahl Gebiete für Landesprogramm „Stärkung Berliner Großsiedlungen“
- wichtige Grundlage für Ausweisung Gebiete der Ressortübergreifenden Gemeinschaftsinitiative
- Fachliche Berücksichtigung bei Landesprogramm Freiwilliges Engagement In Nachbarschaften (FEIN)

04

AUSBLICK

- Entwicklung Arbeitslosigkeit in Covid19-Pandemie
- Fazit

Verlauf Arbeitslosenquote Berlin gesamt, SGB II, SGB III



Auswirkung Covid19-Pandemie auf Arbeitslosigkeit Berlin 2018-2021

- Starker Anstieg Gesamt-Arbeitslosigkeit in Covid19-Pandemie, Rückgang seit Mitte 2021
- Anstieg Arbeitslosigkeit nach SGB III (ALG I, kurzfristige Arbeitslosigkeit) in 2020, in 2021 erholt
- Anstieg Arbeitslosigkeit nach SGB II (ALG II, „Hartz IV“, ab 12 Monate Arbeitslosigkeit) in 2020, dagegen kaum Erholung in 2021



Fazit

- Quantitative Analysen zu sozialer Ungleichheit können nur Teilaspekt von Armut abdecken, aber:
 - wissenschaftlich fundierte und regelmäßig erstellte Analysen (wie MSS) helfen aber bei nachvollziehbarer Diskussion über Einsatz von öffentlichen Mitteln
 - Wichtige Grundlage für Diskussionen u.a. zu Polarisierung (Vergrößerung soz. Unterschiede), räumlicher Konzentration in stigmatisierten Gebieten („Problemkieze“), Randlagen („Verdrängung sozialer Brennpunkte an Stadtrand“) aber auch zu Aspekten der Gentrifizierung (Aufwertung und Verdrängung)
- Kleinräumige Sozialanalysen wichtige Planungsgrundlage für viele unterschiedliche Fachaufgaben
- Ergebnisse des MSS immer auch durch aktuelle Entwicklungen (wie Syrienkrieg 15/16 oder Covid19-Pandemie 2020/2021, Rezession 2022) beeinflusst
- Ukraine-Krieg und angespannte Wirtschaftslage stellen aktuell große zusätzliche Herausforderung für soziale Ungleichheit in Berlin dar
- Bearbeitung für neues MSS 2023 startet aktuell, erste Ergebnisse Anfang 2024

05

ICH FREUE MICH AUF IHRE RÜCKFRAGEN

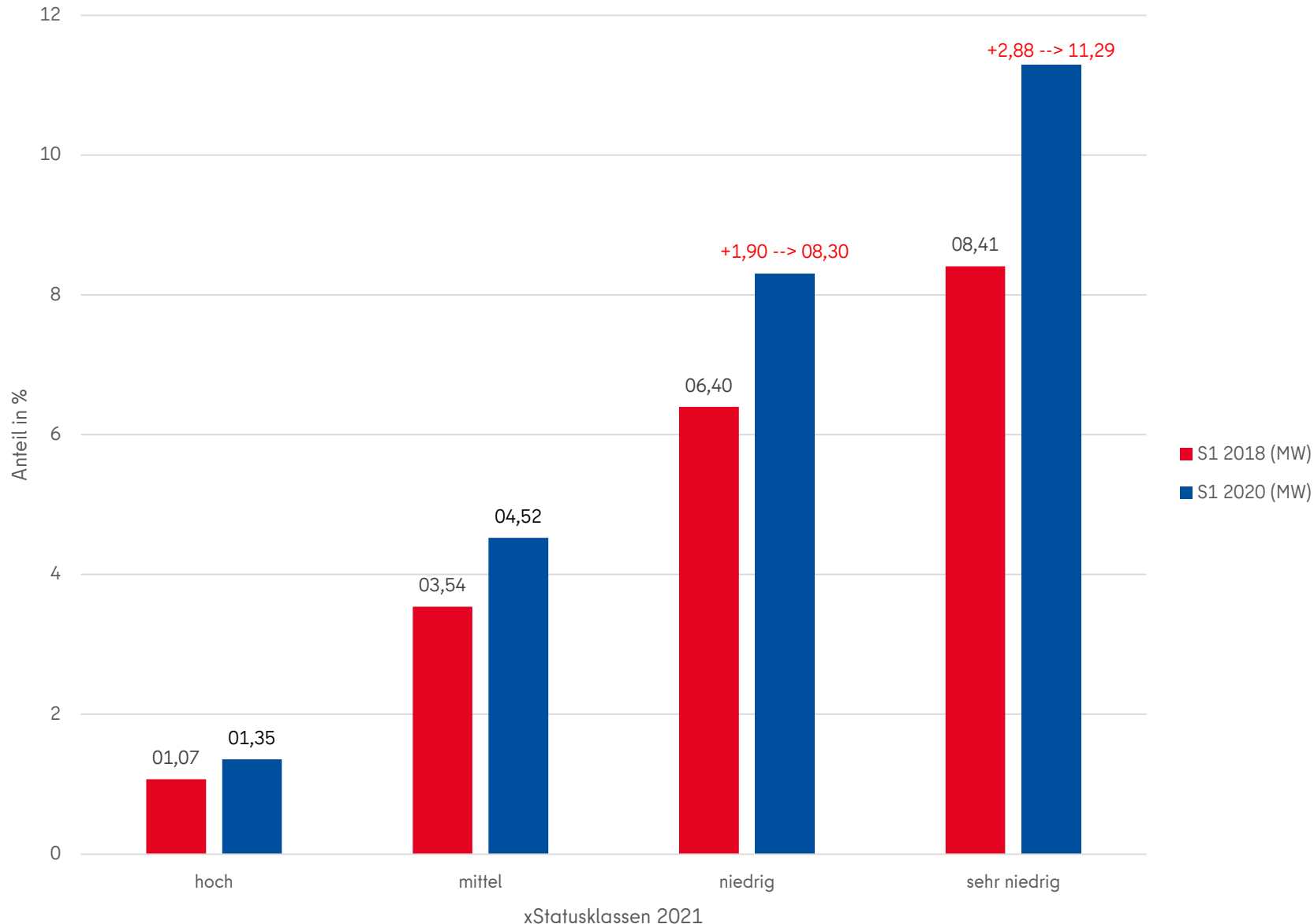
Vielen Dank

BERLIN



Corona-Pandemie und Auswirkungen auf Index-Indikatoren im MSS 2021

- MSS 2021 von Effekten der Corona-Pandemie beeinflusst
- insb. beim Indikator Arbeitslosigkeit (nach SGB II) z.T. starke Zunahme d. Anteils an Arbeitslosen, schwerpunktmäßig in bereits stark betroffenen Gebieten (bisherige Gebiet mit besonderem Aufmerksamkeitsbedarf - GmbA) im Wedding, Kreuzberg-Nord und Nord-Neukölln
- Demgegenüber:
 - leichte gesamtstädtische Verbesserungen bei der Kinderarmut und z.T. dem Transferbezug (hier ist aber tw. Übergang von Transferbezug in Arbeitslosigkeit zu befürchten)



Entwicklung Arbeitslosigkeit nach Statusklassen MSS 2021

- PLR mit niedriger und sehr niedriger Statusklassifizierung (2021) (überdurchschnittliche Konzentration sozialer Problemlagen) m. hohem Anstieg
- → **erheblicher Anstieg der von Arbeitslosigkeit betroffenen Personen in bereits stark betroffenen Gebieten.**

Verteilung Planungsräume auf Gesamtindex Soziale Ungleichheit 2021

Anzahl (n) und Anteil in Prozent der zugeordneten PLR nach Gesamtindex Soziale Ungleichheit 2021 (12 Gruppen)

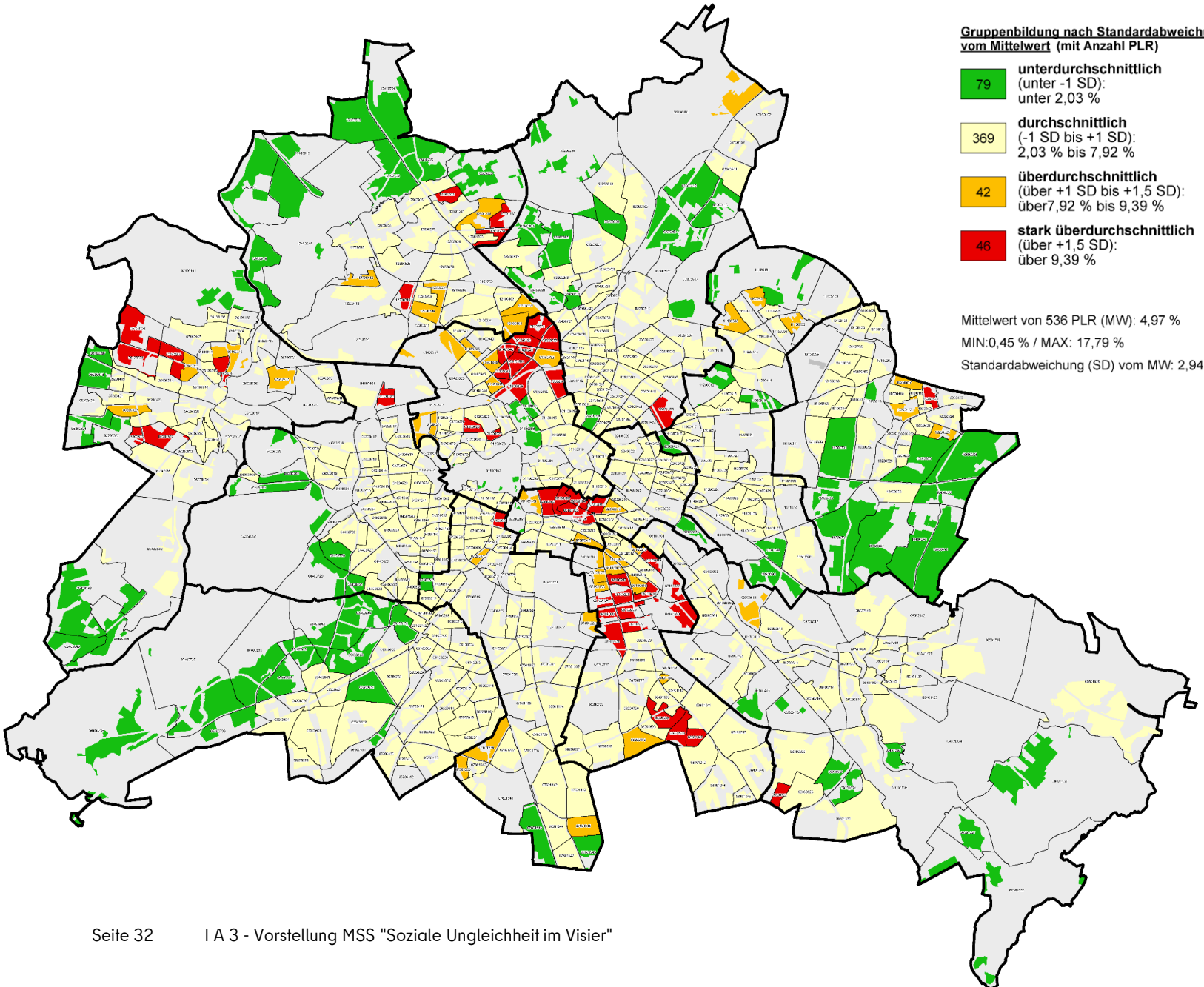
Planungsräume (PLR)		Dynamik-Index 2021						PLR gesamt	
		Positiv		Stabil		Negativ			
Status-Index 2021		n	% *	n	% *	n	% *	n	% *
	hoch	1	0,2	73	13,6	1	0,2	75	14,0
	mittel	36	6,7	296	55,2	34	6,3	366	68,3
	niedrig	8	1,5	31	5,8	7	1,3	46	8,6
	sehr niedrig	3	0,6	36	6,7	10	1,9	49	9,1
PLR gesamt		48	9,0	436	81,3	52	9,7	536	100
Gebiet mit besonderem Aufmerksamkeitsbedarf (GmbA)									

Arbeitslosigkeit MSS 2021

Gruppenbildung nach Standardabweichung vom Mittelwert (mit Anzahl PLR)

- 79 **unterdurchschnittlich**
(unter -1 SD):
unter 2,03 %
- 369 **durchschnittlich**
(-1 SD bis +1 SD):
2,03 % bis 7,92 %
- 42 **überdurchschnittlich**
(über +1 SD bis +1,5 SD):
über 7,92 % bis 9,39 %
- 46 **stark überdurchschnittlich**
(über +1,5 SD):
über 9,39 %

Mittelwert von 536 PLR (MW): 4,97 %
MIN: 0,45 % / MAX: 17,79 %
Standardabweichung (SD) vom MW: 2,94 %



- Status Arbeitslosigkeit zeigt z. gr. Teil konstante Schwerpunkt überdurchschnittlicher Arbeitslosigkeit
- neue Gebiete m. überdurchschnittlicher Arbeitslosigkeit z.T. am Rand bestehender Schwerpunkte
- Dynamik Arbeitslosigkeit zeigt aber insb. in Gebieten mit bereits überdurchschnittlich hoher Arbeitslosigkeit eine überdurchschnittliche Verschlechterung

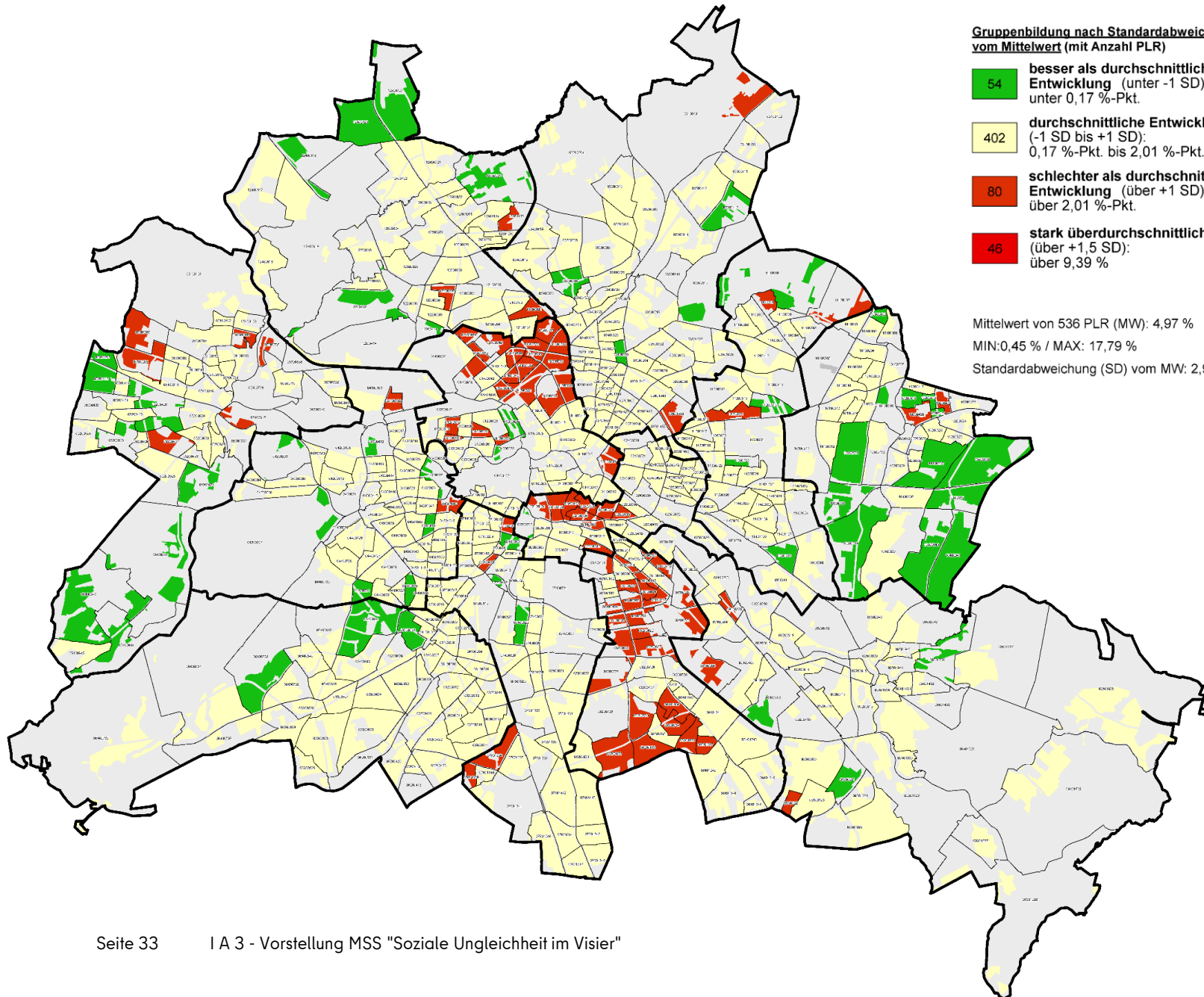


Arbeitslosigkeit MSS 2021

Gruppenbildung nach Standardabweichung vom Mittelwert (mit Anzahl PLR)

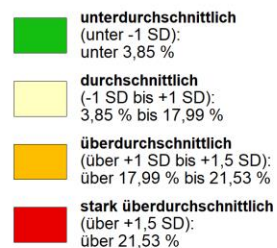
- 54** besser als durchschnittliche Entwicklung (unter -1 SD): unter 0,17 %-Pkt.
- 402** durchschnittliche Entwicklung (-1 SD bis +1 SD): 0,17 %-Pkt. bis 2,01 %-Pkt.
- 80** schlechter als durchschnittliche Entwicklung (über +1 SD): über 2,01 %-Pkt.
- 46** stark überdurchschnittlich (über +1,5 SD): über 9,39 %

Mittelwert von 536 PLR (MW): 4,97 %
 MIN: 0,45 % / MAX: 17,79 %
 Standardabweichung (SD) vom MW: 2,94 %



- Status Arbeitslosigkeit zeigt z. gr. Teil konstante Schwerpunkt überdurchschnittlicher Arbeitslosigkeit
- neue Gebiete m. überdurchschnittlicher Arbeitslosigkeit z.T. am Rand bestehender Schwerpunkte
- Dynamik Arbeitslosigkeit zeigt aber insb. in Gebieten mit bereits überdurchschnittlich hoher Arbeitslosigkeit eine überdurchschnittliche Verschlechterung

Transferbezug 2020



Transferbezug MSS 2021

- Anteil Transferbezug zeigt z. gr. Teil Überschneidung der Schwerpunkt mit überdurchschnittlicher Arbeitslosigkeit
- Verbesserungen bei Anteil Transferbezug, Konzentration aber in Gebieten mit stark gestiegenen Arbeitslosenzahlen
- Befürchtung: hinter zahlreichen „positiven“ Entwicklungen steht eigentlich Wechsel aus Transferbezug in Arbeitslosigkeit

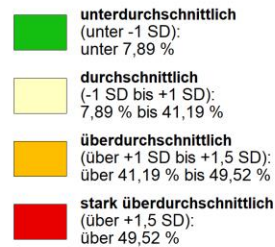
Gruppenbildung nach Standardabweichung vom Mittelwert (mit Anzahl PLR)

- 77** besser als durchschnittliche Entwicklung (unter -1 SD): unter -2,42 %-Pkt.
- 416** durchschnittliche Entwicklung (-1 SD bis +1 SD): -2,42 %-Pkt. bis 0,52 %-Pkt.
- 43** schlechter als durchschnittliche Entwicklung (über +1 SD): über 0,52 %-Pkt.

Transferbezug MSS 2021

- Anteil Transferbezug zeigt z. gr. Teil Überschneidung der Schwerpunkt mit überdurchschnittlicher Arbeitslosigkeit
- Verbesserungen bei Anteil Transferbezug, Konzentration aber in Gebieten mit stark gestiegenen Arbeitslosenzahlen
- Befürchtung: hinter zahlreichen „positiven“ Entwicklungen steht eigentlich Wechsel aus Transferbezug in Arbeitslosigkeit

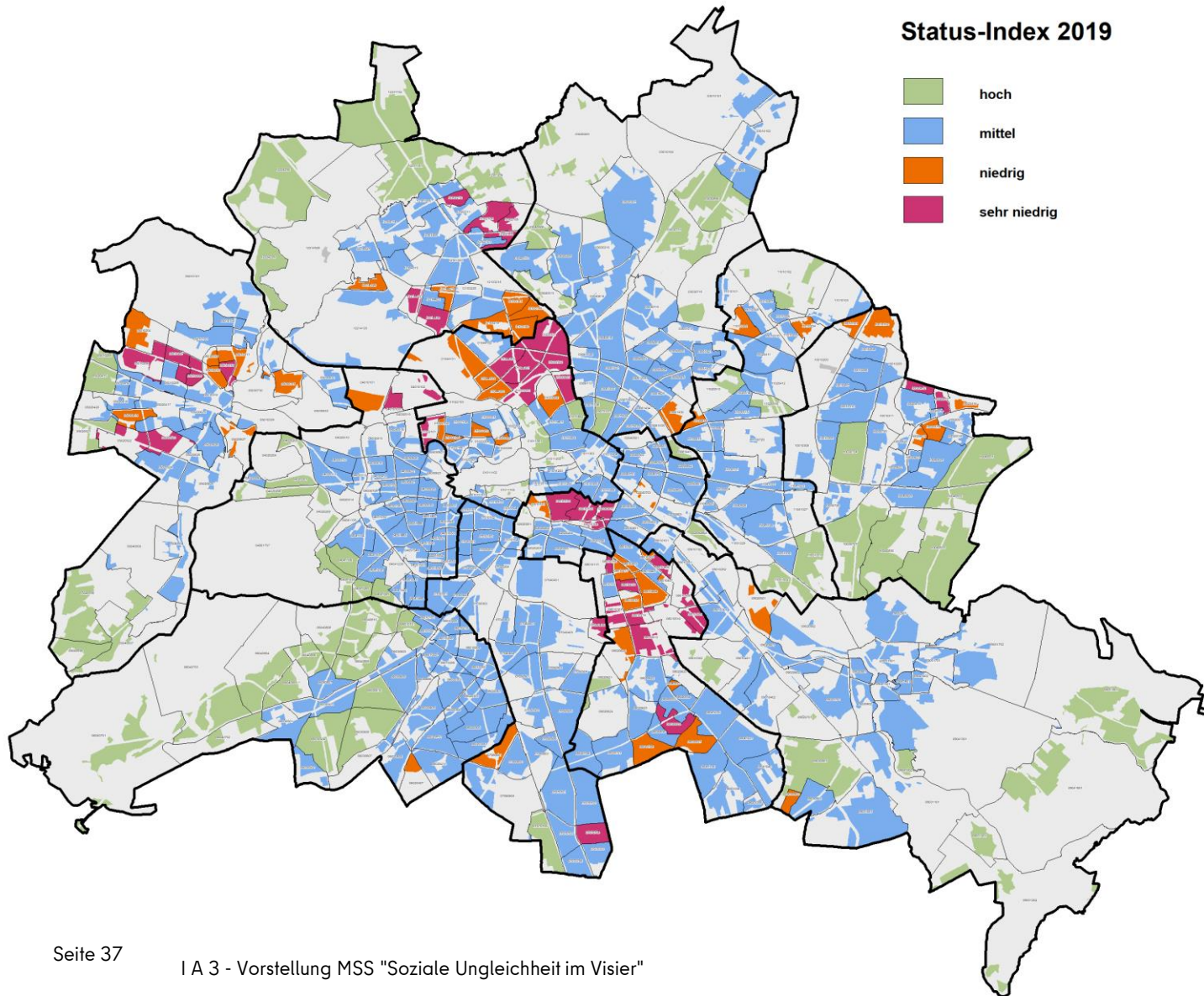
Kinderarmut 2020



Kinderarmut MSS 2021

- Anteil Kinderarmut zeigt z. gr. Teil Überschneidung der Schwerpunkt mit überdurchschnittlicher Arbeitslosigkeit und Transferbezug, aber weiträumigere Betroffenheit um Schwerpunkte (v.a. Wedding und Nordneukölln)
- Viele andere innerstädtische Gebiete sowie Einfamilienhaussiedlungen unterdurchschnittlich betroffen (stärkere Polarisierung)

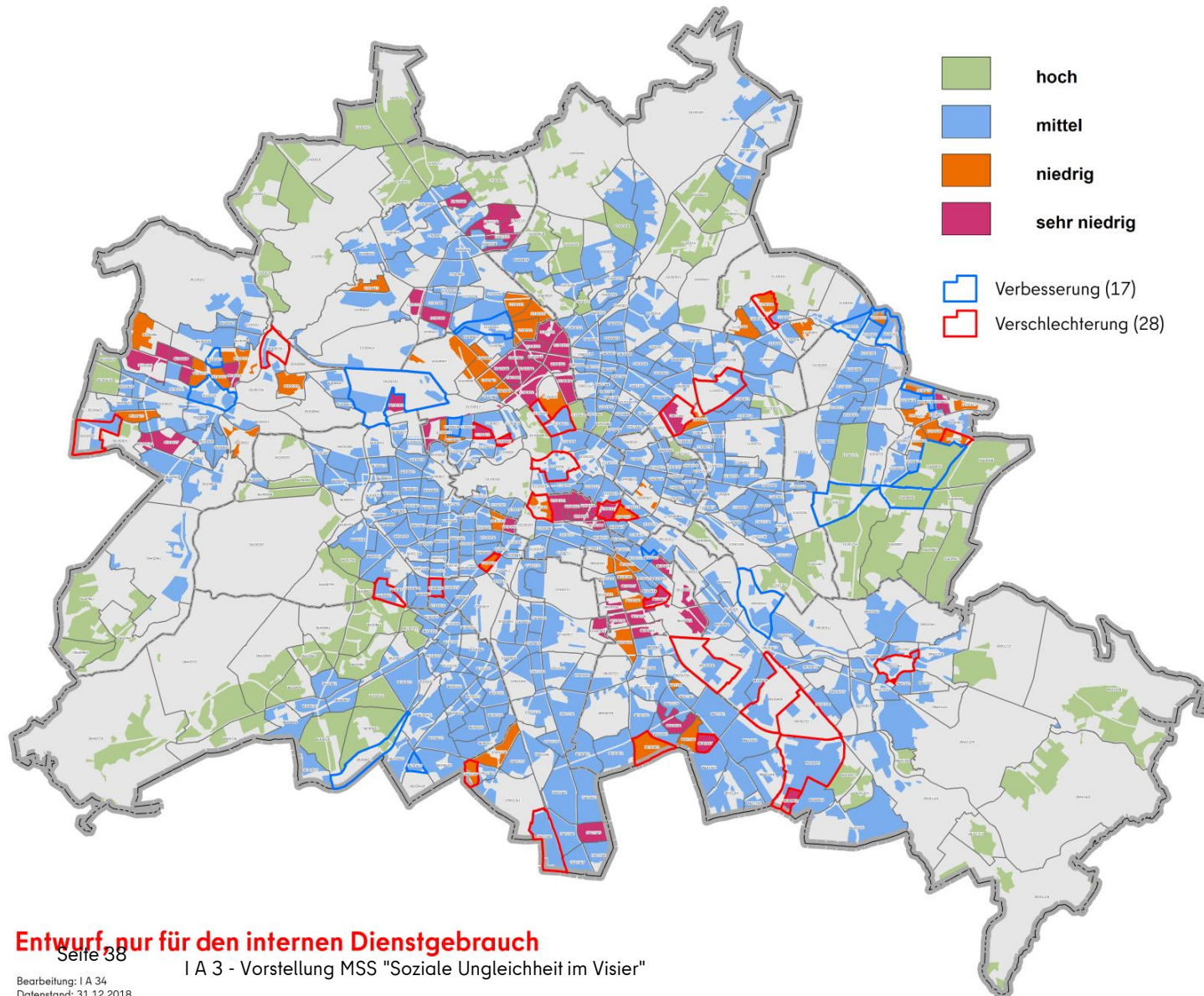
Status-Index



- Status-Index MSS 2021 im Vergleich zu MSS 2019 mit Veränderungen insb. in Moabit, Kreuzberg und Neukölln aber Randgebiet bzw. Einzelgebiete neu mit niedrigem bzw. sehr niedrigem Status

Status-Index (Klasse)	Anzahl der PLR	Anteil in Prozent
hoch	75	14
mittel	366	68
niedrig	46	9
sehr niedrig	49	9
Summe	536	100

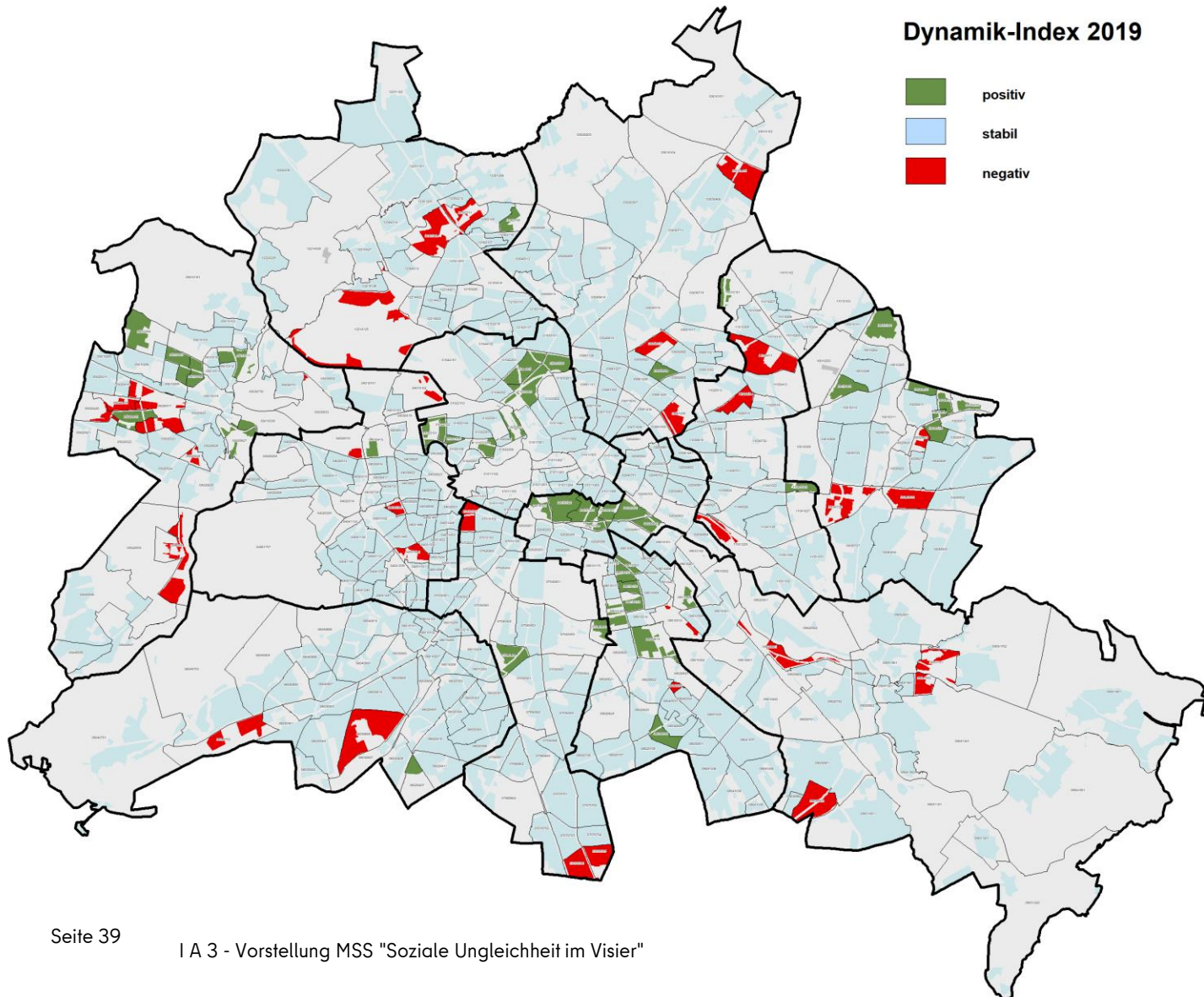
Status-Index



- Status-Index MSS 2021 im Vergleich zu MSS 2019 mit Veränderungen insb. in Moabit, Kreuzberg und Neukölln aber Randgebiet bzw. Einzelgebiete neu mit niedrigem bzw. sehr niedrigem Status

Status-Index (Klasse)	Anzahl der PLR	Anteil in Prozent
hoch	75	14
mittel	366	68
niedrig	46	9
sehr niedrig	49	9
Summe	536	100

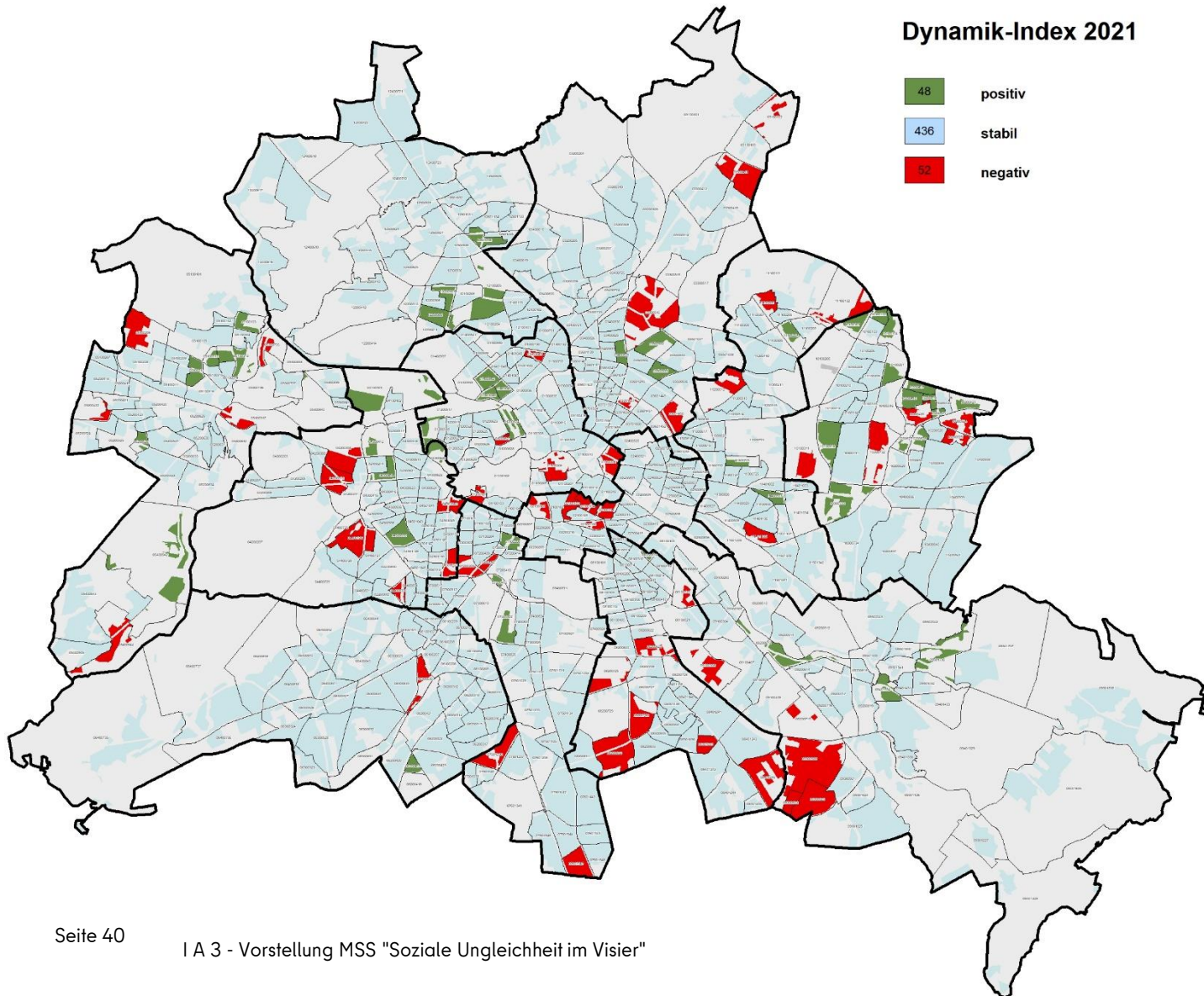
Dynamik-Index



- Dynamik-Index MSS 2021 PLR mit positiver und negativer Dynamik über Stadt verteilt
- Kreuzberg-Nord & Alt-Glienicke mit größerer Konzentration PLR mit negativer Dynamik
- In Hellersdorf Nebeneinander von PLR mit positiver und negativer Dynamik

Dynamik-Index (Klasse)	Anzahl der PLR	Anteil in Prozent
positiv	48	9
stabil	436	81
negativ	52	10
Summe	536	100

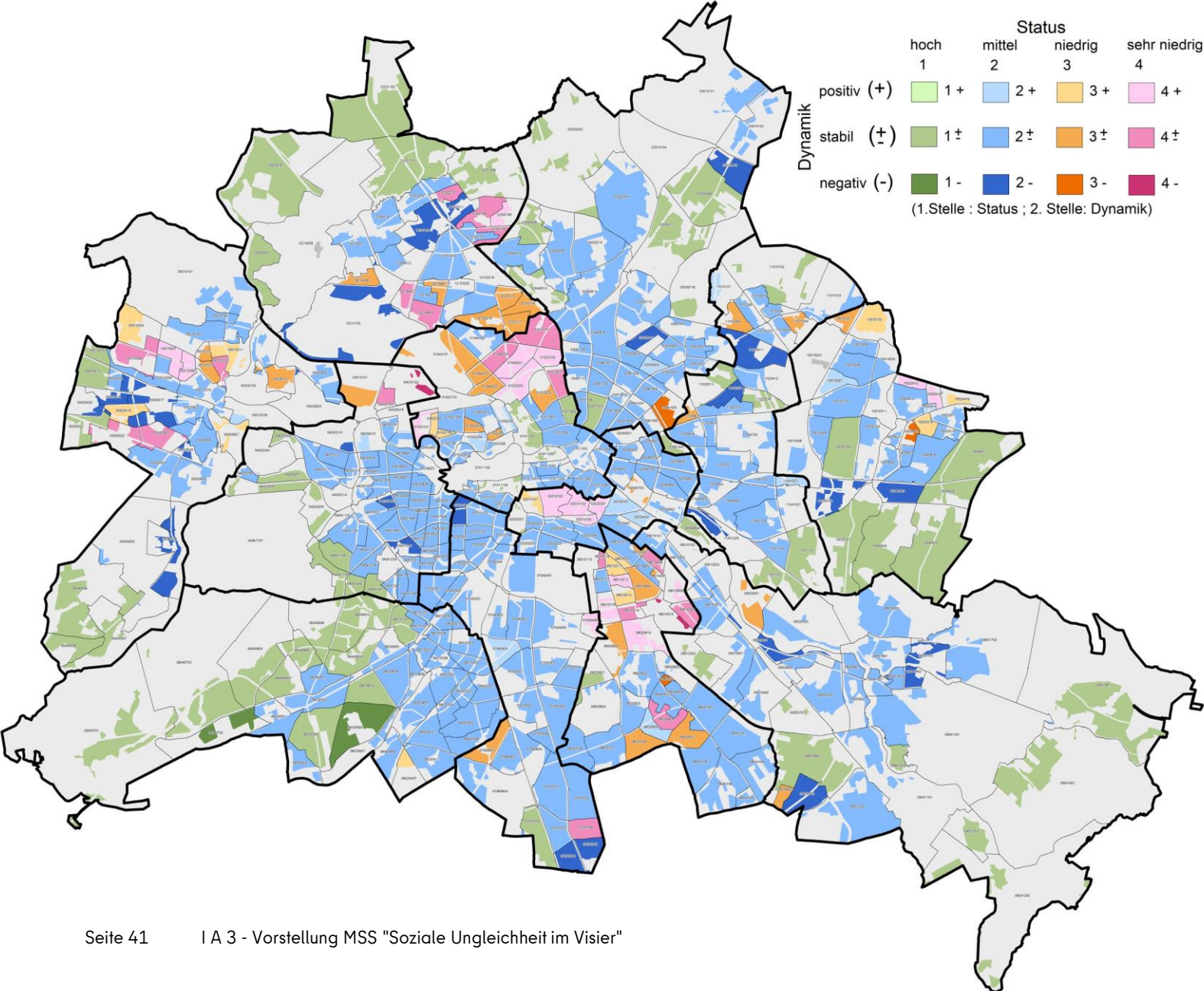
Dynamik-Index



- Dynamik-Index MSS 2021 PLR mit positiver und negativer Dynamik über Stadt verteilt
- Kreuzberg-Nord & Alt-Glienicke mit größerer Konzentration PLR mit negativer Dynamik
- In Hellersdorf Nebeneinander von PLR mit positiver und negativer Dynamik

Dynamik-Index (Klasse)	Anzahl der PLR	Anteil in Prozent
positiv	48	9
stabil	436	81
negativ	52	10
Summe	536	100

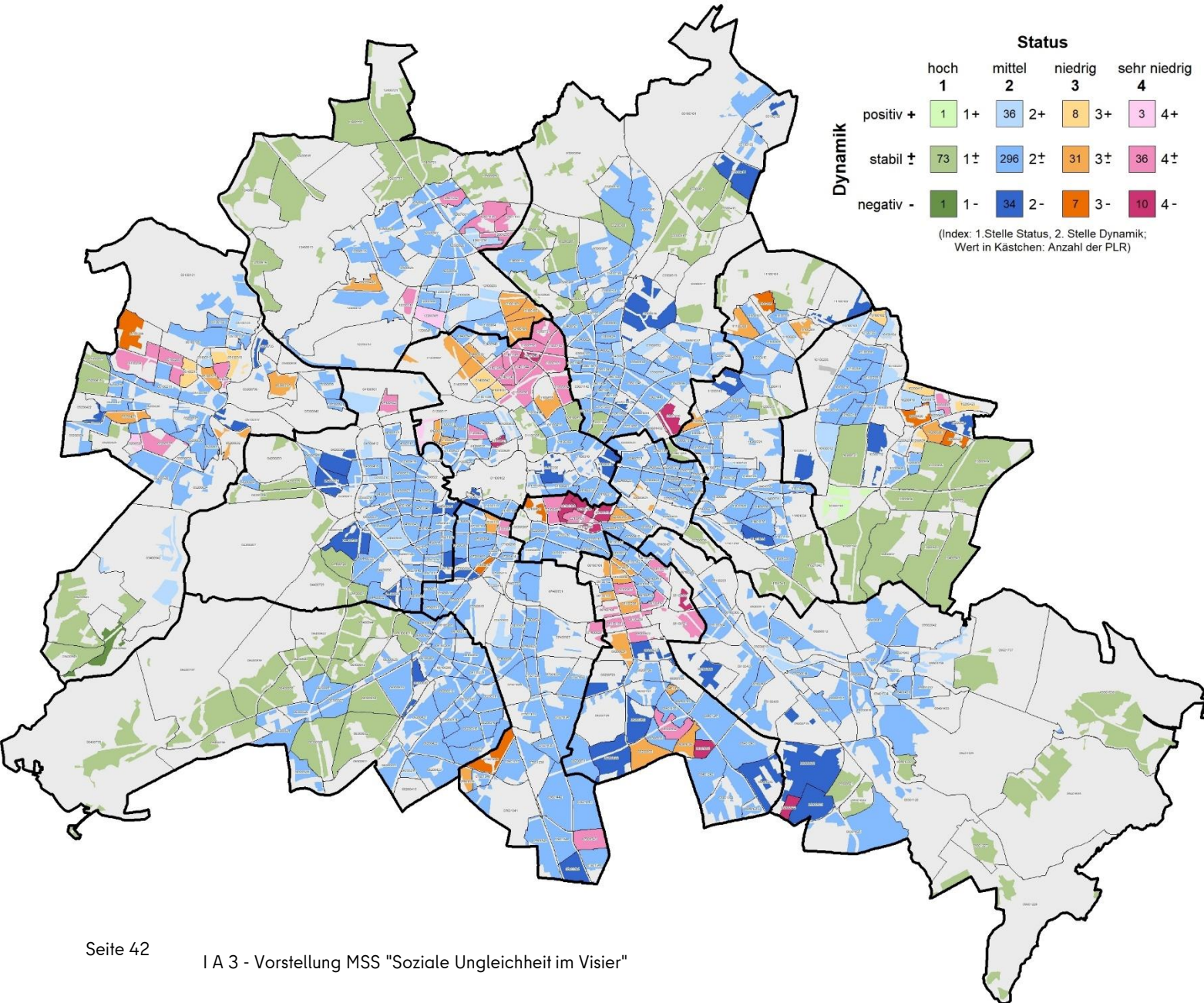
Gesamindex MSS 2019



Gesamtindex MSS 2021

Dynamik	Status			
	hoch 1	mittel 2	niedrig 3	sehr niedrig 4
positiv +	1 1+	36 2+	8 3+	3 4+
stabil ±	73 1±	296 2±	31 3±	36 4±
negativ -	1 1-	34 2-	7 3-	10 4-

(Index: 1. Stelle Status, 2. Stelle Dynamik;
Wert in Kästchen: Anzahl der PLR)



- Karte zum Gesamtindex 2021 zeigt z. gr. Teil konstante Schwerpunkt, LOR Modifikation wird deutlich
- Schwerpunkt nun z.T. mit neg. Gesamtdynamik
- Insg. Zunahme der Gebiete mit besonderem Aufmerksamkeitsbedarf

Gebiete mit besonderem Aufmerksamkeitsbedarf (GmbA) 2021

Abgänge GmbA 2019

PLR 2019	PLR Name 2019	Gesamtindex 2019	Hinweis
04010102	Plötzensee	4-	Zusammenschluss zu einem Planungsraum
05010208	Germersheimer Platz	4+	
08010116	Wissmannstraße	4+/-	Zusammenschluss zu einem Planungsraum
08040932	Goldhähnchenweg	3-	
10020412	Alte Hellersdorfer Straße	4+	Neuer PLR Name
10020621	Gelbes Viertel	3-	Neuer PLR Name
05020522	Pillnitzer Weg	4+/-	Nur Teilgebiet von bisherigem GmbA auch weiterhin GmbA
08020619	Buschkrugallee Nord	4 +	Nur Teilgebiet von bisherigem GmbA auch weiterhin GmbA

Zugänge + Veränderungen GmbA 2021

PLR 2021	PLR Name 2021	Gesamtindex 2021	Hinweis
01200625	Lübecker Straße	4+/-	NEU
01200627	Zillesiedlung	4-	NEU
02100101	Askanischer Platz	3-	NEU
05100206	Griesingerstraße	3-	NEU
07100205	Alvenslebenstraße	4+/-	NEU, neuer PLR nach Teilung
07200410	Feurigstraße	3-	NEU, neuer PLR nach Teilung
07601236	Marienfelder Allee Nordwest	3-	NEU
08100417	Braunschweiger Straße	4+/-	NEU, neuer PLR nach Teilung
08301037	Gropiusstadt Süd-Ost	4-	NEU
09300922	Kosmos Viertel	4-	NEU
10200420	Gut Hellersdorf	3-	NEU, neuer PLR nach Teilung
10200525	Schleipfuhl	3-	NEU
11100206	Wartenberg Nord	3-	NEU
05200526	Rudolf-Wissell-Großsiedlung	4+	Teilgebiet von bisherigem GmbA
08100104	Wartheplatz	4+/-	Teilgebiet von bisherigem GmbA
08100105	Silbersteinstraße	4+/-	Teilgebiet von bisherigem GmbA
08200622	Jahnstraße	4+/-	Teilgebiet von bisherigem GmbA
01200517	Huttenkiez	4+	Veränderung Zuschnitt
05200527	Maulbeerallee	4+/-	Veränderung Zuschnitt
12200309	Scharnweberstraße	4+	Veränderung Zuschnitt
08100521	Schulenburgpark	4+/-	Zusammenschluss 1 PLR